

Installationsvejledning

TDC Managed Firewall



Opnå mere



Indholdsfortegnelse

| | |
|---|----|
| 1. Vigtig information | 3 |
| 2. Pakkens indhold | 4 |
| 3. Opsætning til trådløs kommunikation | 5 |
| 4. Installation | 8 |
| 5. Opsætning af Windows..... | 11 |
| 6. Opsætning af browser | 14 |
| 7. Tilslutning af udstyr til Managed Firewall..... | 17 |
| 8. Tekniske oplysninger..... | 21 |
| 9. Kontrol af status og tjekliste ved fejlsøgning | 22 |
| 10. Kontakt til TDC..... | 23 |

1. Vigtig information

Denne vejledning dækker tilslutning af TDC Managed Firewall. Når installationen er gennemført, vil du kunne komme på internettet med ekstra høj sikkerhed.

Før du følger denne vejledning skal dit ADSL-modem/din ADSL-router være installeret.

Firewallen kan bl.a. installeres sammen med følgende produkter:

- For TDC Bredbånd Professionel se pkt. 4A
- For TDC Bredbåndstelefonti se pkt. 4B
- For TDC IP Telefonti Scale se pkt. 4C

Hvis du har en anden form for bredbåndsforbindelse, f.eks. kabelmodem eller en forbindelse hos en anden bredbåndsudbyder, skal du følge punkt 4.A.

Inden du installerer skal du sikre dig, at du har fået en installationsdato. Du modtager en ordre-bekræftelse med forventet installationsdato og en mail med den endelige installationsdato. Din Managed Firewall vil først modtage konfigurationsopsætningen fra TDC's managementsystem via internettet efter installationsdatoen og dermed virke korrekt.

Hvis du har en bredbåndsforbindelse, der allerede har været i drift, og denne kører med DHCP-tildelt WAN ip-adresse på selve internetforbindelsen kan der gå op imod 60 minutter (gælder for TDC Bredbånd Professionel) inden firewallen får tildelt sin ip-adresse, og dermed kommer til at virke.

En mere detaljeret teknisk beskrivelse af Managed Firewall, der beskriver hvordan firewallen er konfigureret med hensyn til standard firewall-profiler, ip-adresser m.m., findes på erhverv.tdc.dk under Sikkerhedsprodukter.

2. Pakkens indhold

Kontrollér, at indholdet er komplet i pakken. Den skal indeholde det nedenfor viste. Kontakt TDC, hvis der mangler noget. Se telefonnumre sidst i vejledningen.



Orange kabel med brede stik (RJ45)



Strømforsyning



Firewall



To løse antenner
To skruer og raw plugs for vægmontering

3. Opsætning til trådløs kommunikation



Har du ikke bestilt trådløs adgang, er den trådløse funktion ikke aktiveret og du kan se bort fra dette afsnit.

Hvis du har bestilt trådløs forbindelse ved oprettelsen, har din TDC Managed Firewall et indbygget trådløst accesspunkt.

Tilslut de to løse antenner, som fulgte med sammen med firewallen. Antennerne skrues i stikkene mærket **ANT1** og **ANT2**. Buk antennerne i leddet ved tilskruningen, så de peger opad. Har du købt ekstern antenne (ekstraudstyr), så følg i stedet vejledningen i punkt 3.1.

Af hensyn til den trådløse dækning bør firewallen placeres:

- Højt. Den kan evt. hænges på væggen. Se medfølgende borevejledning.
- Helst i god afstand til metalplader, metalreoler og lignende.
- Undlad at placere firewallen i umiddelbar nærhed af radiomodtagere, fjernsyn samt mikrobølgeovne, da det kan medføre forstyrrelser i det trådløse signal.
- Vær opmærksom på, at armeret jernbeton kan svække det trådløse signal.
- Antennerne skal pege opad for at opnå den bedst mulige dækning.
- Den trådløse funktion kan påvirke medicinsk udstyr. Vær opmærksom på de tekniske betingelser, som gælder i det pågældende miljø.

Hvis firewallen er bestilt med den trådløse funktion aktiveret, sættes funktionen op af TDC's managementsystem i forbindelse med installationen. Du vil modtage enten en sms eller e-mail med SSID-navnet og tilhørende krypteringsnøgle.

Hvis aktivering af den trådløse funktion bestilles senere, vil du modtage oplysning fra TDC om, hvornår den er klar.

Udover SSID og krypteringsnøgle skal du under installationen af din trådløse enhed bruge følgende informationer:

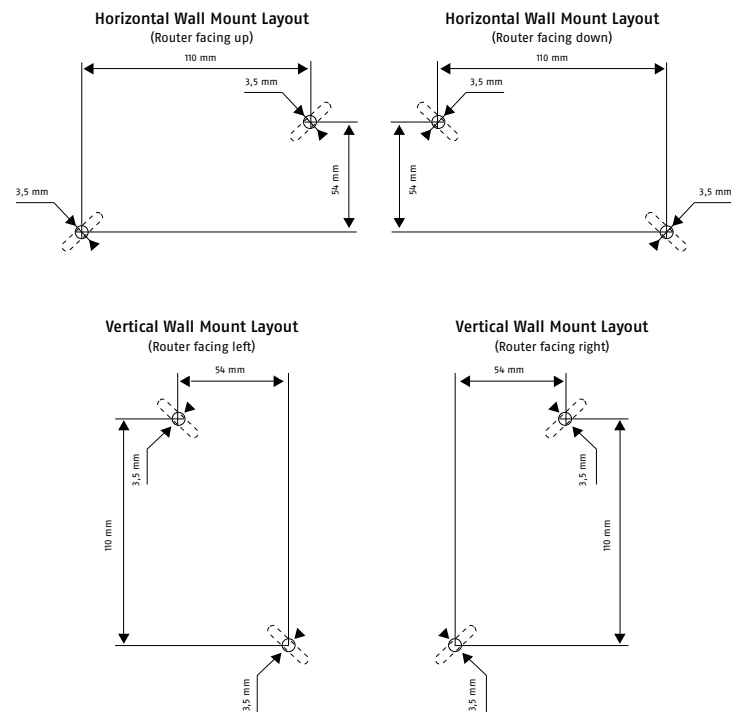
- Netværksgodkendelse WPA-PSK
- Datakryptering TKIP

Væginstallation

Vælger du at hænge firewallen op på væggen, kan du benytte denne tegning. Til dette formål bruges de 2 skruer (og raw plugs) som følger med i kassen.

Du kan frit vælge om firewallen skal vende op, ned, på højre eller venstre side. Det anbefales dog ikke at vende den med stikkene opad på grund af hensynet til støv i ubrugte porte.

Marker to borehuller på væggen efter nedenstående tegning.



For betonvægge: Bor to 25 mm dybe huller med et 3,5 mm bor og indsæt raw plugs.

Skrue skruerne i, så hovedet er ca. 5 mm fra overfladen på væggen.

Hæng firewallen op på skruerne.

3.1 Montering af ekstern antenne i TDC Managed Firewall (ekstraudstyr)

For at opnå bedre trådløs dækning, kan TDC levere en ekstern rundstråle antenne som kan tilsluttes TDC Managed Firewall.

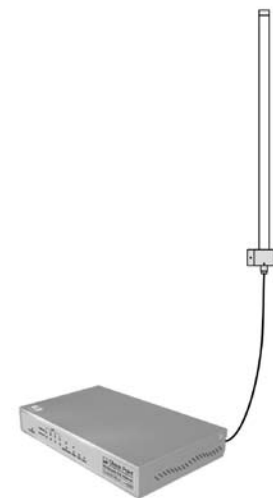
Antennen monteres lodret og placeres så højt og frit som muligt. Det medfølgende kabel på enten 1, 3 eller 6 m monteres i antennen og føres frem til TDC Managed Firewall.

Begge de to løse antenner, som fulgte med sammen med firewallen, **fjernes/monteres ikke**.

Kablet til den eksterne antenne skrues i ét af stikkene mærket **ANT1** eller **ANT2**.

TDC Managed Firewall tilpasser selv sende- og modtage-signalet optimalt til den eksterne antenne.

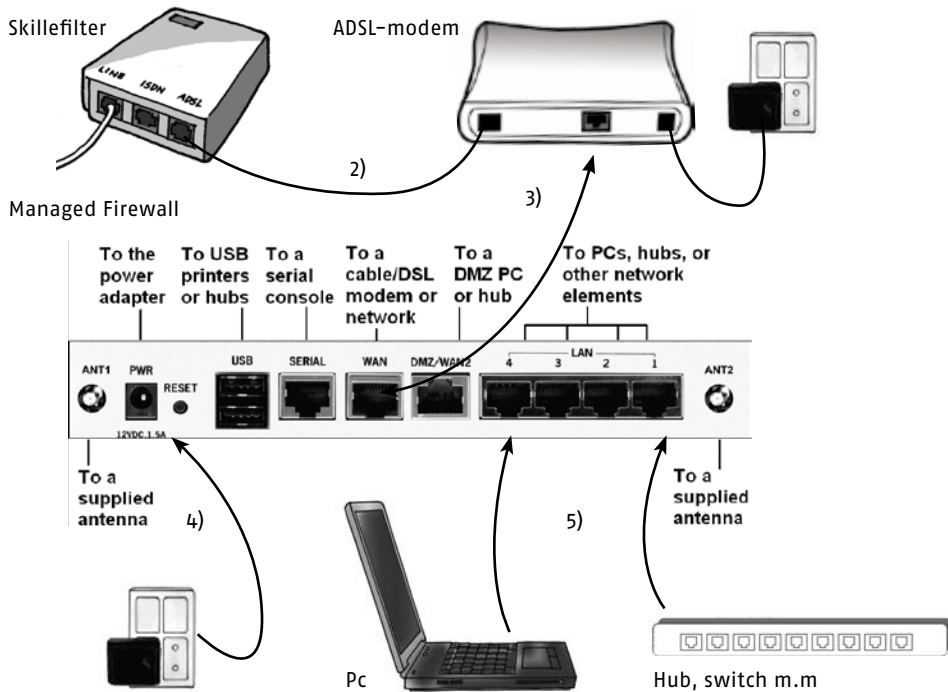
Bemærk, at hvis én af de to medfølgende løse antenner stadig er monteret i firewallen sammen med den eksterne antenne, opstår der mistilpasning og dermed dårligere sende- og modtage-signal.



4. Installation

På de følgende sider kan du læse, hvordan du forbinder din Managed Firewall, afhængigt af hvilken type af installation du har.

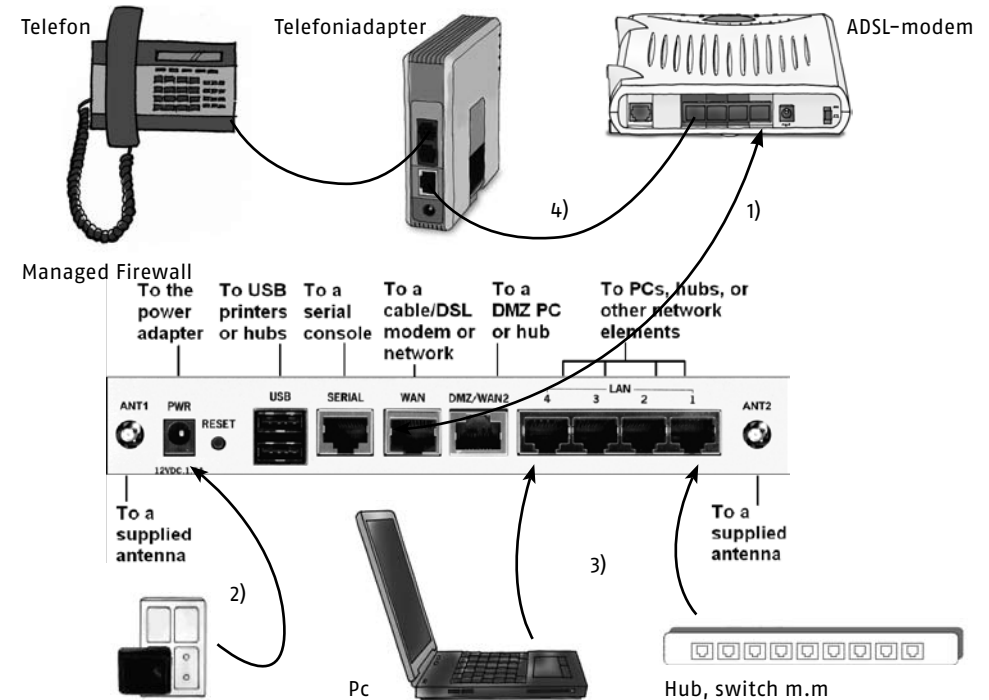
4A. Installation ved TDC Bredbånd Professionel



- 1) Har du en Netopia router og du ikke benytter TDC IP telefon Scale, skal du frakoble Netopia routeren og returnere denne til TDC i returkassen.
- 2) Tilslut ADSL-modemet til skillefilteret.
- 3) Tilslut derefter Managed Firewall med det medfølgende orange kabel mellem LAN-porten på modemmet og WAN-porten på firewallen.
- 4) Tilslut strømforsyningen til stikket PWR på firewallen og tænd for strømmen.
Gå ikke videre til næste punkt, før firewallen er klar. Det kan tage op til 60 minutter før konfigurationsfilen er modtaget første gang fra TDC's centrale managementsystem, hvis du har DHCP-tildelt ip-adresse og tidligere har haft en router eller anden enhed på forbindelsen. Firewall'en er klar, når PWR-lampen lyser grønt. Og der er fast lys i WAN-lampen.

- 5) Tilslut din pc, hub, switch eller øvrige netværksenheder til en af LAN-portene 1-4 på firewallen. I standardkonfigurationen af Managed Firewall er de fire LAN-stik konfigureret ens. De fungerer som en fire ports switch.

4B. Installation ved TDC Bredbåndstelefonti

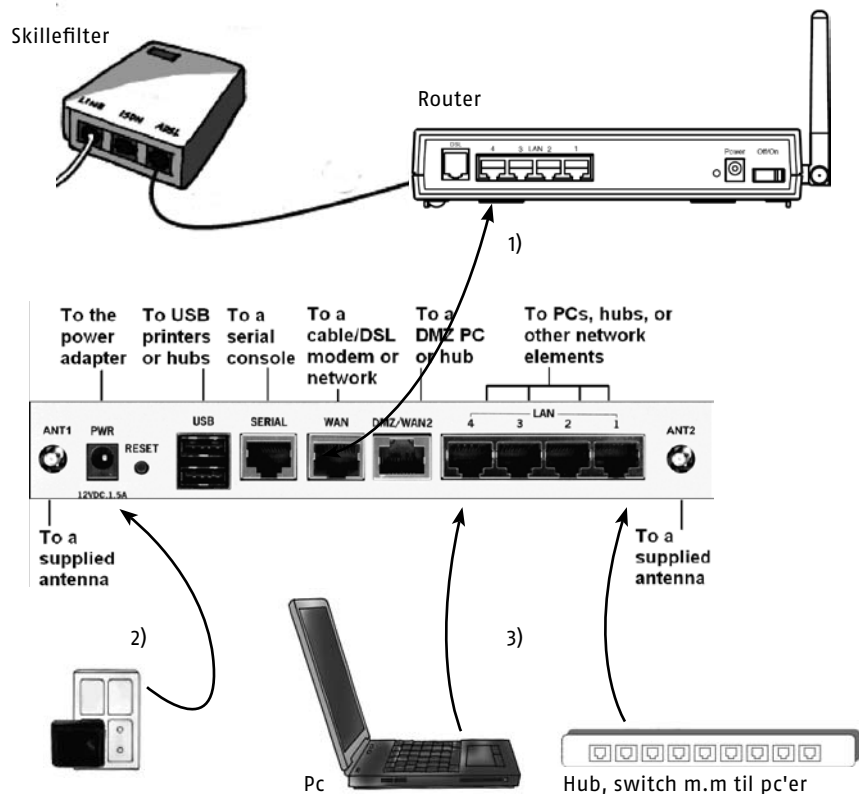


- 1) Tilslut det medfølgende orange kabel mellem den gule port på ADSL-modemet (den port, hvor din pc normalt er tilsluttet) og WAN-porten på firewallen.
- 2) Tilslut strømforsyningen til stikket PWR på firewallen og tænd for strømmen.
Gå ikke videre til næste punkt, før firewallen er klar. Det kan tage op til 60 minutter før konfigurationsfilen er modtaget første gang fra TDC's centrale managementsystem, hvis du har DHCP-tildelt ip-adresse og tidligere har haft en router eller anden enhed på forbindelsen. Firewall'en er klar, når PWR-lampen lyser grønt. Og der er fast lys i WAN-lampen.
- 3) Tilslut derefter din pc, hub, switch eller øvrige netværksenheder til en af LAN-portene 1-4 på firewallen. I standardkonfigurationen af Managed Firewall er de fire LAN-stik konfigureret ens. De fungerer som en fire ports switch.
- 4) Din telefon tilsluttes i telefoniadapteren i porten "Phone 1". Telefoniadapteren er sluttet til ADSL-modemet i port 4

4C. Installation for TDC IP Telefoni Scale

Hvis du allerede har TDC IP Telefoni Scale skal du bevare installationen mellem skillefilter og Netopia-routeren. Hvis du har bestilt TDC IP Telefoni Scale sammen med Managed Firewall skal du udføre installationen af Netopia-routeren først med den medfølgende vejledning til Netopia-routeren.

TDC Managed Firewall i forbindelse med TDC IP Telefoni Scale kræver 2 WAN ip-adresser. Den ene ip-adresse benyttes sammen med Netopia-routeren og opsætning af TDC IP Telefoni Scale. Den anden ip-adresse mappes direkte igennem routeren og ind til TDC Managed firewall.



1) Tilslut det medfølgende orange kabel mellem Netopia routerens LAN 4-port og Firewallens WAN-port. Kontroller først konfigurationen af routeren.

2) Tilslut strømforsyningen til stikket PWR på firewallen og tænd for strømmen.

Gå ikke videre til næste punkt, før firewallen er klar. Det kan tage op til 60 minutter før konfigurationsfilen er modtaget første gang fra TDC's centrale managementsystem, hvis du har DHCP-tildelt ip-adresse og tidligere har haft en router eller anden enhed på forbindelsen. Firewallen er klar, når PWR-lampen lyser grøn og der er fast lys i WAN-lampen.

3) Tilslut derefter din pc, hub, switch eller øvrige netværksenheder til en af LAN-portene 1-4 på firewallen. I standardkonfigurationen af Managed Firewall er de fire LAN-stik konfigureret ens. De fungerer som en fire ports switch.

Bemærk: Hvis din hub, switch eller øvrige netværksenheder tidligere har været tilsluttet til Netopia-routeren, skal denne forbindelse fjernes.

Hvis du tidligere har benyttet TDC IP Telefoni Scale, og du i den sammenhæng har en netværksinstallation, hvor dine IP-telefoner er tilsluttet en Zyxel-switch og dine pc'er er tilsluttet et netværksstik i IP-telefonerne, skal du forbinde en af de fire LAN-porte på din Manged Firewall til en af Zyxel ES-3124PWR switchen dataporte (Port1 til 20). Se i øvrigt installationsvejledningen for Netopia-routeren.

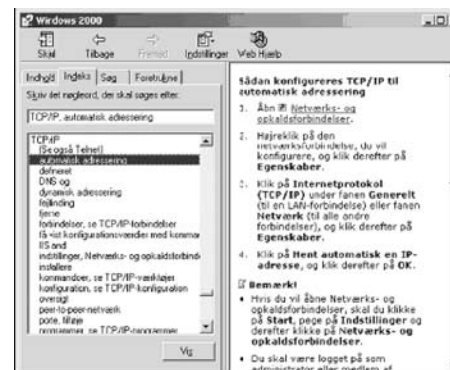
5. Opsætning af Windows

Før du går i gang, skal du være opmærksom på følgende:

- Det er en forudsætning, at din pc har installeret et Ethernetkort, og at TCP/IP-protokollen er installeret. Dette sker normalt automatisk, når netkortet installeres. Virker forbindelsen alligevel ikke, kan dette være et problem på din pc, og du skal kontakte din pc-leverandør.
- Hvis der er bestilt ændringer til standardkonfigurationen, er det ikke sikkert, du kan følge denne vejledning.
- Der skal være forbindelse mellem firewall og netkort. Det kan du undersøge på følgende måde: Tjek om der er lys i lampen i netkortet. Lyser den ikke, er der ingen forbindelse. Er netkortet forbundet direkte til firewallen, skal der også være lys i lampen der, hvor kablet er tilsluttet. Du bedes tjekke opsætningen igen, og hvis det stadig ikke virker, kan du kontakte Helpdesk på 80 80 80 67.

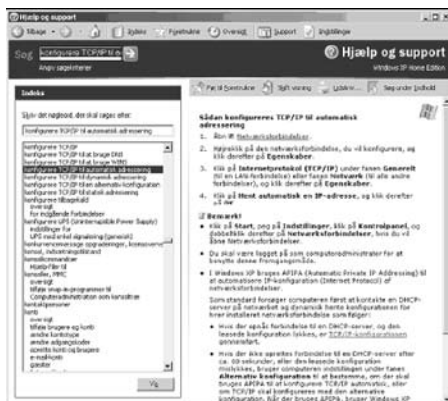
5.1 Windows 2000

Klik på "Start" og vælg "Hjælp", derefter vælges fanebladet "Indeks" og kørs ned til "TCP/IP", og vælg underpunktet "automatisk adressering". Følg herefter vejledningen.



5.2 Windows XP

Klik på **"Start"** og vælg **"Hjælp"**. Vælg herefter **"Indeks"** i menuen, og vælg punktet **"konfigurere TCP/IP til automatisk adressering"**. Følg herefter vejledningen.



5.3 Windows 98 og Windows ME

Klik på **"Start"**, **"Indstillinger"** og **"Kontrolpanel"**.

Dobbeltklik på **"Netværk"**.

Marker **"TCP/IP"**. Vær opmærksom på, at der kan være flere linjer med TCP/IP. Vælg den, som knytter sig til det fysiske netværkskort (indstikskortet med producentens navn).

Klik på **"Egenskaber"**.

Klik på fanebladet **"ip-adresse"**, og markér **"Hent automatisk en ip-adresse"**.

Klik på fanebladet **"WINS-konfiguration"**, og markér **"Deaktiver WINS-opløsning"**.

Klik på fanebladet **"Gateway"**, og fjern eventuelle installerede gateways.

Klik på fanebladet **"DNS-konfiguration"**, og markér **"Deaktiver DNS"**.

Klik på **"OK"** to gange, og genstart computeren.

Nu er computeren sat korrekt op til at hente ip-adresse og navneserveradresser automatisk (Dynamic Host Configuration Protocol).

5.4 Fildeling

Af sikkerhedshensyn er WLAN (det trådløse netværk) og LAN (det kablede netværk) på hver sit net, hvilket betyder, at man ikke kan "se" maskiner på WLAN fra LAN og omvendt, uden at kende den direkte adresse på maskinen. Pc'erne vil altså ikke befinde sig i samme Windows-arbejdsgruppe. Det vil sige, at hvis en server eller en pc på det kablede LAN har en delt mappe, skal en pc på WLAN tilgå denne mappe via LAN-maskinens ip-adresse og navnet på mappen, og omvendt.

Følg nedenstående vejledning for at dele mapper og filer mellem maskiner på hhv. LAN og WLAN:

1. På pc'en eller serveren der indeholder de data, der skal deles, skal der oprettes en delt mappe, Højreklik på mappen og vælg **"Deling"**. Sæt hak i **"Del denne mappe på netværket"** og giv mappen et navn, du kan huske.

2. På de pc'er, der skal have adgang til den delte mappe, skal der oprettes et netværkssted under funktionen **"Netværkssteder"**. Klik på **"Start"**, vælg **"Netværkssteder"**. Klik på **"Tilføj nyt netværkssted"** og klik **"Næste"**. Klik på **"Vælg en anden lokation"**. Du skal nu indtaste netværksstien til den delte mappe:

\\ip-adresse\mappenavn

Eksempel:

\\192.168.10.120\Filer

Afslut guiden, og du har nu adgang til filer i den angivne mappe. Bemærk, netværksstedet skal oprettes på alle de pc'er, der skal have adgang til den delte mappe.

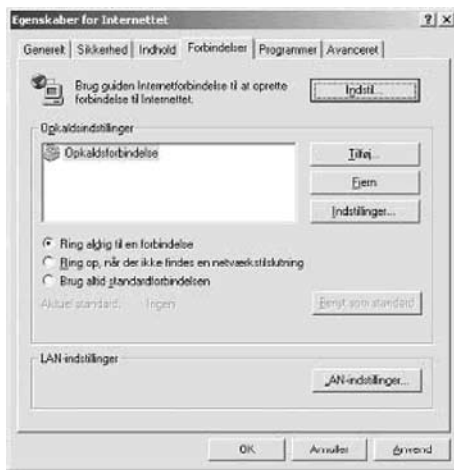
VIGTIGT: Hvis der er installeret en software-firewall, eller hvis Windows firewall er aktiveret på en af maskinerne, kan fildelingen muligvis ikke etableres.

6. Opsætning af browser

Klik på "Start", vælg "Indstillinger" og derefter "Kontrolpanel". Vinduet "Kontrolpanel" kommer frem. Klik herefter på "Internetindstillinger".



Vinduet "Egenskaber for Internettet" åbner. Vælg fanebladet "Forbindelser". Markér "Ring aldrig til en forbindelse". Klik derefter på knappen "LAN-indstillinger" nederst til højre. Vinduet "Indstillinger for lokalnetværk" kommer frem. Fjern alle markeringer. Klik herefter "OK".



Klik derefter på knappen "Indstil...", stadig under fanebladet "Forbindelser". "Guiden Internetforbindelse" kommer frem. Markér "Jeg vil oprette min Internetforbindelse manuelt, eller jeg vil oprette forbindelsen via et lokalt netværk (LAN)". Klik derefter på knappen "Næste".



Markér "Jeg har forbindelse til Internettet via et lokalnetværk". Klik derefter på knappen "Næste".



Her fjerner du alle markeringer. Klik derefter på knappen "**Næste**".



Ved oprettelse af e-mail vælger du "**Nej**", og derefter klikker du på "**Næste**".



Til sidst kan du vælge, om der skal etableres forbindelse med det samme. Hvis du markerer dette felt, vil forbindelsen til internettet blive oprettet med det samme. Klik på "**Udfør**".



7. Tilslutning af udstyr til Managed Firewall

Du kan tilslutte pc'er, servere, printere og andet udstyr til din Managed Firewall.

Afhængig af hvilken standardprofil du har valgt, tilslutter du dine servere på enten DMZ-zonen eller på LAN-stikkene.

En mere detaljeret teknisk beskrivelse af Managed Firewall, der beskriver hvordan firewallen er konfigureret med hensyn til standard firewall-profiler, ip-adresser mm., findes under erhverv.tdc.dk under Sikkerhedsprodukter.

Tilslutning af printere

Managed Firewall har en indbygget printerserver, hvortil der kan tilsluttes op til fire printere ved brug af Window2000/XP (kun en printer ved brug af MAC OS-X).

Printerne skal være "White listet" for at kunne fungere sammen med Managed Firewall. For multifunktionsprintere vil kun printfunktionen fungere. TDC yder kun begrænset support i forbindelse med printere.

Printerne kan både benyttes af pc'er via WLAN såvel som LAN.

En listning af printere findes i dokumentet teknisk beskrivelse Managed Firewall, som findes på erhverv.tdc.dk under Sikkerhedsprodukter.

Tilslut USB-kablet fra printeren til et af de to USB-stik på firewallen og tænd derefter for printeren. Managed Firewall vil automatisk genkende printeren, hvis den er "White listet".

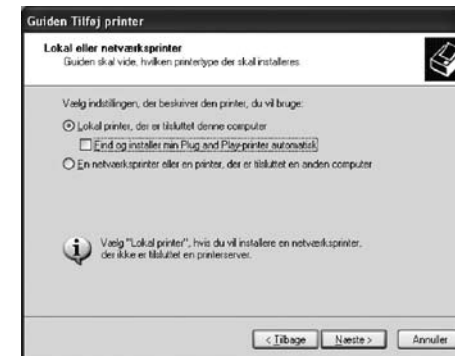
Hvis der kun tilsluttes en printer, vil denne pr. default få tildelt TCP port 9100.

Har du behov for tilslutning af flere printere (op til 4), kan der tilsluttes en USB 2.0-hub. Hvis der tilsluttes flere printere, vil disse få tildelt TDC-port 9101 og opefter.

Vær dog opmærksom på at USB-enhedernes samlede strømforbrug fra USB stikket ikke overskrider Managed Firewallens maksimale kapacitet på USB-stikket.

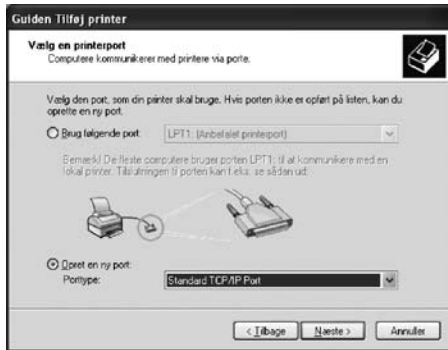
Opsætning af printeren på pc'en (Windows XP)

1. Klik på "**Start**" og vælg "**Kontrolpanel**" og derefter "**Printere og faxenheder**"
2. Klik på "**Tilføj en printer**" og der åbnes en "**Guiden Tilføj printer**"
3. Klik på "**Næste**" og du vil se dette vinduet.



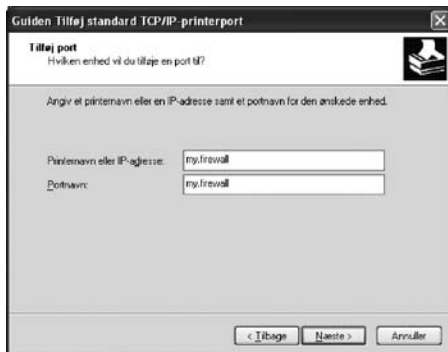
4. Vælg "**Lokal printer,**" og fjern markeringen i "**Find og installer min Plug and Play-printer automatisk**" og klik "**Næste**"

5. Klik på "**Opret en ny port**" og vælg porttypen "**Standard TCP/IP Port**". Klik på "**Næste**"

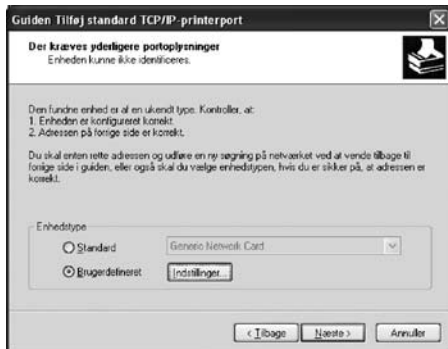


6. Printerens skal være tændt og tilsluttet. Klik "**Næste**".

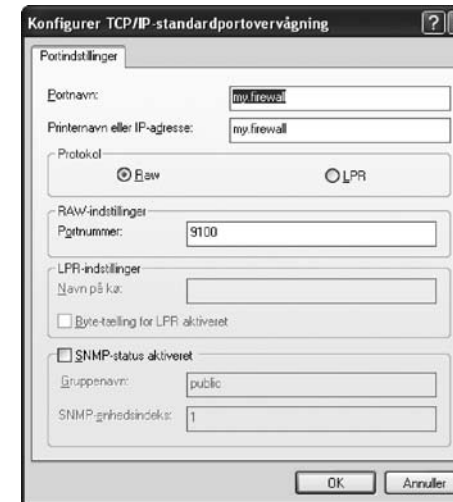
7. I feltet "**Printernavn eller ip-adresse**" skal du indtaste ip-adressen på Managed Firewallens LAN-port eller taste "**my.firewall**". Klik derefter på "**Næste**".



8. Vælg "**Brugedefineret**" under "**Enhedstype**" og klik derefter på "**Indstillinger**".

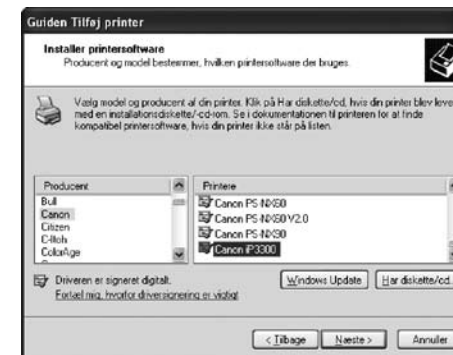


9. I protokolfeltet vælger du nu "**Raw**". Under "**Raw-indstillinger**" indtaster du printerens portnummer (9100 pr. default). Klik på "**OK**".



10. Klik herefter på "**Næste**" og "**Udfør**".

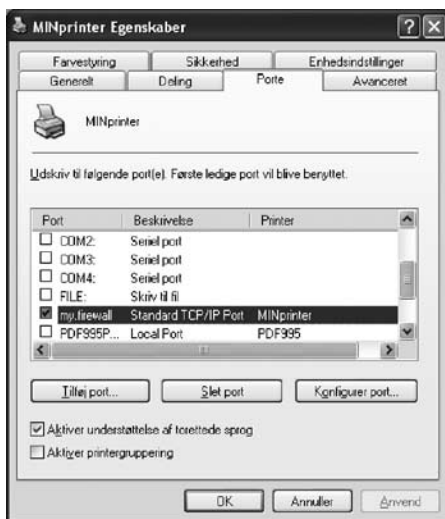
11. Du skal herefter installere den til printerens hørende printerdriver. Vælg enten printerens fra listen eller installer driveren fra den cd der fulgte med din printer. Følg guiden indtil driveren er installeret.



12. Vælg igen **"Printere og faxenheder"**. Der vises nu et printer-ikon. Hvis der står **"Klar"** når du holder markøren på ikon'et, er printeren klar til brug og du kan afslutte guiden.



Hvis ikke så, højreklik på printeren og vælg **"Egenskaber"**. Under fanebladet for **"Porte"** vælges den port du netop har tilføjet **"my.firewall"** og klik **"Luk"**.



Printeren skulle nu være klar til brug.

8. Tekniske oplysninger

Firewallens tekniske specifikationer

- Fysiske mål H x B x D: 33 x 200 x 130 mm
- Strømforsyning: 200-240 V, 50-60 Hz
- Maks. 20 W (inkl. USB porte i drift)
- Vægt: ca. 700 g

Firewall-manual

Du behøver ikke at have nogen manual til firewallen. Alt, hvad du skal vide om fejlfinding, står i denne vejledning. Firewallen er TDC's ejendom, og du må ikke selv foretage ændringer i konfigurationen.

Detaljerede oplysninger om firewallens opsætning og funktion, herunder mulige ændringer i konfigurationen, kan findes på erhverv.tdc.dk.

Krav til dine installationer

- Temperatur: 5-40° C
- Luftfugtighed: 10-85%, ikke kondenserende
- Du skal som minimum have en pc med Ethernetkort
- Der skal være mulighed for at tilslutte 230 V til firewallen

9. Kontrol af status og tjekliste ved fejlsøgning

Du kan kontrollere, om firewallen har forbindelse til nettet.
Denne betydning har lamperne på firewallen.

| Lampe | Indikation | Beskrivelse |
|-----------------------------|-------------------------|---------------------------------------|
| PWR/SEC | Er slukket | Strømmen er afbrudt |
| | Blinker grønt hurtigt. | Under opstart/konfiguration |
| | Blinker grønt langsomt. | Etablere forbindelse til internettet. |
| | Fast lys grønt | Normal drift |
| | Blinker rødt | Hacker angreb blokeret |
| | Fast lys rødt | FEJL |
| LAN/1-4 WAN/ DMZ/WAN2 | LINK/ACT off 100 off | Ingen forbindelse |
| | LINK/ACT on 100 off | 10Mb/s forbindelse etabl. |
| | LINK/ACT on 100 on | 100Mb/s forbindelse etabl. |
| | LINK/ACT blinker | Transmission af data |
| VPN | Blinker grønt | VPN-port bruges |
| Seriel | Blinker grønt | Seriel port bruges |
| USB | Blinker grønt | USB-port bruges |
| WLAN | Blinker grønt | WLAN-port bruges |

PWR-lampen skal lyse med fast grønt lys før enheden fungerer korrekt.

| Hvis... | Så... |
|---|---|
| Der er ikke lys i power-lampen | <ul style="list-style-type: none">• Kontroller at strømforsyningen er sat i firewallen og stikkontakten.• Kontroller at der er tændt på stikkontakten. |
| Der er ingen lys i WAN-lampen | <ul style="list-style-type: none">• Kontroller at det orange kabel er tilsluttet i modemmets port og i WAN-stikket på firewallen. |
| Lamper lyser, men der er ingen forbindelse fra pc til internettet | <ul style="list-style-type: none">• Efter firewallen er tændt kan der gå mellem et par minutter op til 60 minutter, inden den lukker trafik igennem til internettet. Det er specielt hvis din internetforbindelse kører med DHCP-tildelt ip-adresse, at der kan gå op til 60 minutter (gældende for TDC's ADSL-forbindelser). |

10. Kontakt til TDC

Har du efterfølgende problemer, eller spørgsmål, kan du kontakte TDC Helpdesk Erhverv på 80 80 80 67. Åbent mandag-fredag kl. 8.00-16.00

Har du spørgsmål om produkter eller andet, kan du kontakte Kundeservice på tlf. 80 80 80 90. Åbent mandag-fredag kl. 8.15-17.00

TDC A/S
Lautruphøj 2-10
2750 Ballerup

Kundeservice
80 80 80 22

Internet
tdc.dk

Opnå mere 