

**P7**

- AUDR: Data på ALK skal sendes. (kun Parif.)
- ATBU: ATIM optaget. (Async., Parif.)
- ATDR: Data på STK kan anvendes. (Async., Parif.)
- ADDR: Hvis "1" opfattes STK som addresseskiftkode. (kun Parif.)

**P7**

- AUOK: Alarmudstyr(AU) er OK. (Async., Parif.)
- ATOK: AT's forbindelse til alarmsystemet er OK. (Async., Parif.)
- EXTT: Data på STK anvendes til test af AU. (kun Parif.)
- CR: Fælles leder for signaler.

**P10**

- SO: Seriel data fra AT.
- SI: Seriel data til AT
- DACOM: Seriel data på SO anvendes som data ellers som kommando.
- OV: Fælles leder for signaler.

**P8**

Signalbeskrivelse for 15 polet Sub D / Female bennr.:

- 1: DCD / forbindelse til netværk OK
- 2: RX data / data fra ATU
- 3: TX data / data mod ATU
- 4: DTR / Signal mod ATU
- 5: Signal GND.
- 6: DSR / ATU OK signal fra ATU
- 7: RTS / Signal mod ATU
- 8: CTS / Signal fra ATU
- 9: RX - / kun ved RS422 ball.
- 10: TX - / kun ved RS422 ball.
- 15: LL / testsignal fra ATU

**SW1 DIP switche.**

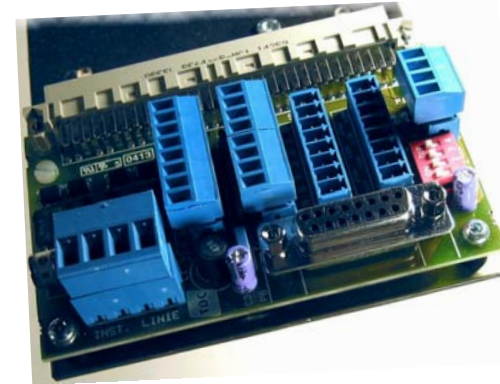
- ACO: ON - hvis ACO signalering fra AU ikke anvendes.
- BAO: ON - hvis BAO signalering fra AU ikke anvendes.
- AUOK: ON - hvis AUOK signalering fra AU ikke anvendes.
- RET/GND: ON - hvis signal stel er den sammen som strømforsynings stel.

S1: Monteres, hvis ALK anvendes i inverteret form. (bryde=alarm)

**Bemærk: Hvis ACO og BAO signaleringen fra AU anvendes, henvises til Tekniske beskrivelser for parameterværdier.**

Yderligere oplysninger om de forskellige grænseflader findes i "Tilslutning til Alarm-nettet / Tekniske beskrivelser" eller på TeleDanmarks internetside. [www.tdc.dk/alarm](http://www.tdc.dk/alarm)

**Generelt**

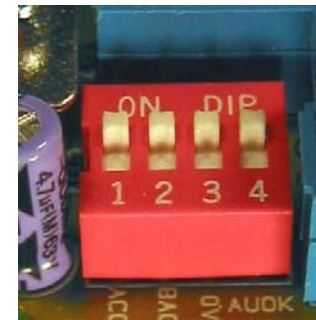


Type 5 Combi er monteret med strømgeneratorer i form af dipswitche til kontrolsignalerne ACO og BAO, en dipswitch for sammenkobling af gnd. til fælles ACO/BAO retur og pullupmodstand for ALK0-7 indgange (S1)

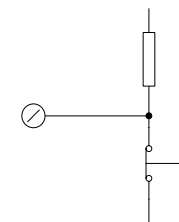
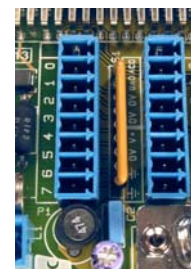
Type 5 Combi er desuden monteret med dipswitch for AUOK kontrolsignal (SW1)

Bruges kontrolsignalerne ACO og BAO ikke sættes DIPSW1, 2 og 3 til ON  
Bruges styret AUOK fra alarmudstyret ikke, sættes DIPSW4, til ON

**SW1**



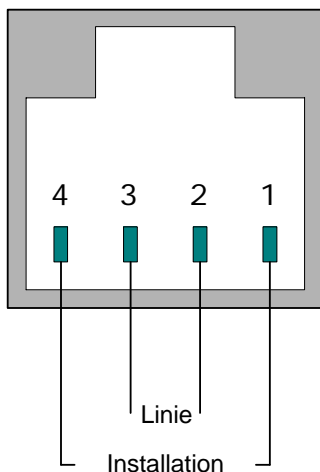
**Brug af S1**



Når kontakten K brydes, vil PullUpmodstanden S1 "trække" ALK indgangen mod +V. Signalet afsendes herefter af ATU.

**Bemærk at S1 er standard monteret. Skal S1 ikke anvendes fjernes den fra sin holder.**

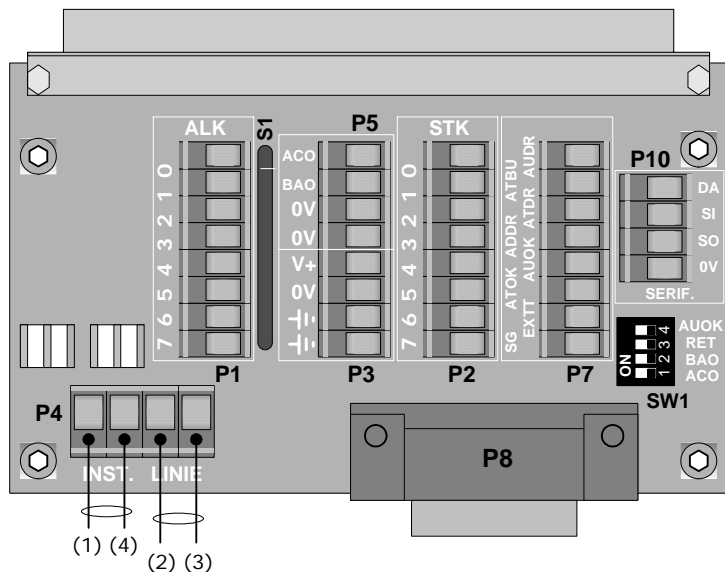
## Tilslutning til NTP / sikringskredsløb.



Tilslutningsenheden type 5 Combi er forsynet med effektive sikringskredsløb mod overspændinger.

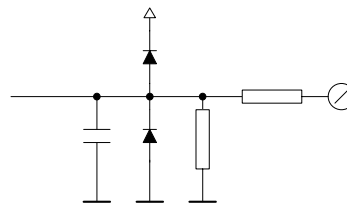
Type 5 Combi er nu sikret mod 6KV spændingsspidss på Linie og Inst. Husk at montere jord.

## Tilslutningsenhed type 5 Combi for Asynkron, Parif. Og Seriel interface.



## I/O beskyttelse

ATU er monteret med ind/udgangsbeskyttelse i form af et filterkredsløb som vist her til venstre.



Klemmetilslutning.

Den maximale strøm, der kan trækkes fra en styreudgang er 5V/2mA gennem 10KW.

## Signalbeskrivelse.

### P1

ALK 0-7: Alarmkanaler 0 til 7. Async., Parif. (indgange)

### P2

STK 0-7: Styrekanaler 0 til 7. Async., Parif (udgange)

### P3

GND: Chassis

+V: +12 til +56 Volt DC.

0 V 0Volt

### P4

Ln1 + Ln2: Centrallinie (linie til den offentlige central)

In1 + In2: Installation til telefonapparat(er) hvis liniefilter på AT anvendes.

### P5

ACO: Signalering om AU's primærforsyning. 3-18mA. (leder i DCIF)

BAO: Signalering om AU's sek. strømforsyning. 3-18 mA. (leder i DCIF)

RET: Returleder for ACO og BAO.