

# Speedstream 5880 ADSL-router

Bruger-  
vejledning

November 2009



## Sådan installerer du din Speedstream 5880 router

Denne vejledning gør det let for dig at installere din router og sætte din pc rigtigt op, så du kan komme i gang med at bruge din internetforbindelse.

I kassen finder du:

- En router af mærket Speedstream 5880
- Tre netværkskabler med plaststik af typen RJ45 for tilslutning til ethernet HUB/-switch eller pc og for tilslutning til modem
- Et sort strømkabel og transformer

Ved nyoprettelser (ved Gør-det-selv-installation) har du desuden fået tilsendt:

- Et skillefilter
- Et modem
- Et telefonstik
- Et telefonkabel af typen RJ11 for tilslutning til skillefilter.

Følgende produkter er omfattet af vejledningen:

- TDC BizBase og TDC Bredbånd Professionel, som er en åben internetadgang, der kan anvendes i virksomheder eller ved hjemmearbejdspladser
- Trådløs (den trådløse funktionalitet)
- TDC Flextotal, som indeholder både TDC Bredbånd Professionel og en sikker hjemmearbejdsplads.

Den detaljerede beskrivelse af hvordan routeren er konfigureret mm., findes i brochuren, der udsendes sammen med ordrebekræftelsen og kan desuden hentes på [erhverv.tdc.dk](http://erhverv.tdc.dk) og under Internet.

Hvis du allerede har fået installeret routeren af en tekniker, kan du springe afsnit 1 "Installation" over.

# Indholdsfortegnelse

<b>1. Installation</b> .....	<b>3</b>
1.1 Hvis du har telefonstik uden nettilslutning og fastnet-/basislinje .....	4
1.2 Hvis du har telefonstik uden nettilslutning og ISDN-forbindelse .....	5
1.3 Hvis du har telefonstik med nettilslutning.....	6
<b>2. Opsætning til Windows</b> .....	<b>7</b>
2.1 Windows XP .....	8
2.2 Windows Vista og Windows 7 .....	8
<b>3. Opsætning af browser</b> .....	<b>9</b>
<b>4. Kontrol af status/fejlsøgning</b> .....	<b>12</b>
4.1 Kontrol af tilslutning.....	12
4.2 Kontrol af router.....	13
4.3 Kontrol af Windows .....	14
<b>5. Tekniske oplysninger</b> .....	<b>15</b>

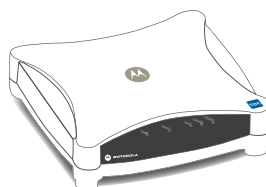
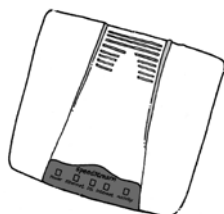
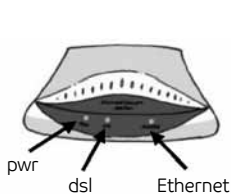
## 1. Installation

På de følgende sider kan du læse, hvordan du installerer din router, afhængig af hvilket stik og hvilken forbindelse du har. Afhængig af om du din acces forbindelse er en ADSL eller en VDSL forbindelse, vil modemmet være lidt forskelligt.

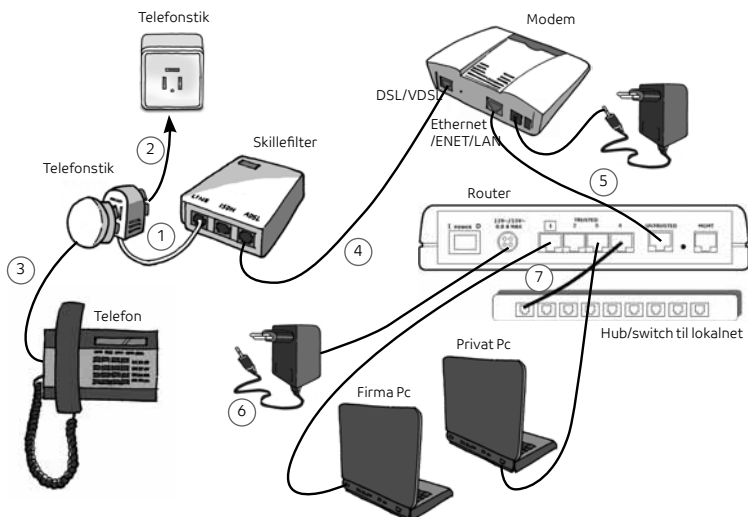
Hvis du har opgraderet din ADSL forbindelse til en VDSL forbindelse, skal du udskifte det eksisterende modem og skillefilter med et VDSL modem og VDSL skillefilter.

Er du i tvivl om, hvordan modemmet ser ud, hedder TDC's ADSL-modem typisk; SpeedStream (type 4100 eller 5100) eller Siemens, og det kan f.eks. se således ud:

VDSL-modemmet hedder Motorola 7340 og ser således ud:



## 1.1 HVIS DU HAR TELEFONSTIK UDEN NETTILSLUTNING OG FASTNET-/BASISLINJE



- 1) Har du et almindeligt telefonstik uden nettilslutning og fastnet-/basislinje, skal du bruge det 3-benede telefonstik. Tilslut telefonkablet i bunden af det løse telefonstik og sæt den anden ende i "LINE"-stikket i skillefiltret.
- 2) Sæt det løse telefonstik i telefonstikket på væggen.
- 3) Telefonen kan tilsluttes på forsiden af det løse telefonstik.
- 4) Forbind et telefonkabel mellem skillefiltrets ADSL/VDSL-port og modemets DSL/VDSL-port.

**Gå ikke videre til næste punkt før modemmet er klar.** Fortsæt med næste punkt, når modemmet er tilsluttet og har været tændt i mindst et minut (eller har forbindelse – lampen DSL/Link lyser fast).

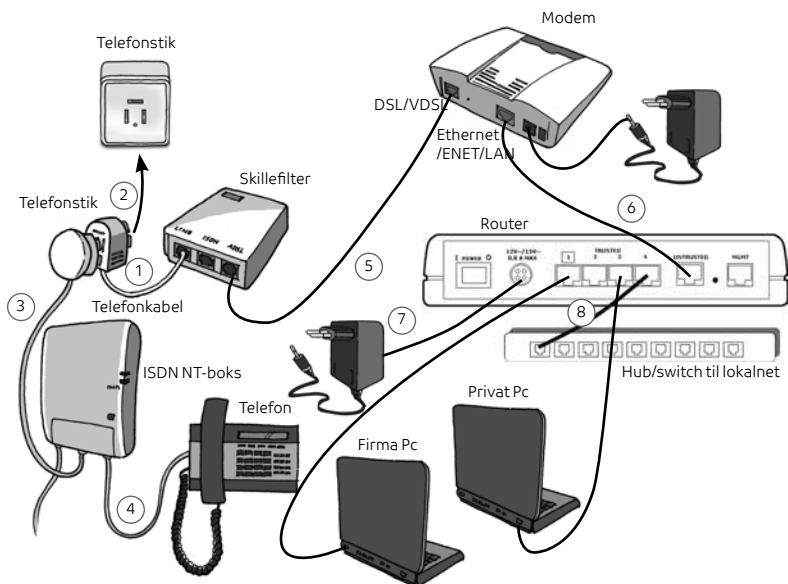
- 5) Forbind et netværkskabel mellem routerens UNTRUSTED-port og modemets Ethernet/LAN-port.
- 6) Tilslut routerens strømforsyning (12 V) til en stikkontakt (230 V), og tænd for routeren. **Gå ikke videre til næste punkt, før routeren er klar.** Det kan tage 10-15 minutter at programmere routeren første gang fra TDC's centrale managementsystem. Det skyldes bl.a., at managementsystemet genstarter routeren flere gange undervejs, hvilket kan tage op til 4 minutter pr. gang. Læs evt. mere i afsnit 4 "Kontrol af status/fejlsøgning" her i vejledningen.

Routeren er klar, når lampen "PWR" lyser grønt, og lamperne "U-Tx og U-Rx" lyser eller blinker grønt.

- 7) Tilslut pc eller netværk. Dette punkt afhænger af, om forbindelsen er en TDC Flextotal (hjemmearbejdsplads) eller TDC BizBase.

- ⑦a) Ved TDC Flextotal: Tilslut et netværkskabel mellem firma pc'ens ethernetport og routerens **LAN-port 1** (hvor der er en krypteret VPN forbindelse til firmaets netværk). Hvis der skal tilsluttes 1-3 private pc'er, eller der i forvejen er et netværk med en hub eller switch: Tilslut et netværkskabel mellem routerens LAN-port 2-4 og 1-3 pc'er eller lokalnettet (hub eller switch).
- ⑦b) Ved TDC BizBase: Ved tilslutning af pc kan anvendes en vilkårlig port (1-4). Tilslut ethernetkabel mellem pc'ens ethernetport og routerens LAN-port 1-4 eller lokalnettet (hub eller switch).

## 1.2 HVIS DU HAR TELEFONSTIK UDEN NETTILSLUTNING OG ISDN-FORBINDELSE



- ① Har du et telefonstik uden nettilslutning og har du ISDN-forbindelse, skal du bruge det 3-benede telefonstik. Tilslut telefonkablet i bunden af det løse telefonstik, og sæt den anden ende i "LINE"-stikket i skillefiltret.
- ② Sæt det løse telefonstik i telefonstikket på væggen.
- ③ ISDN NT-boksen tilsluttes på forsiden af det løse telefonstik.
- ④ Telefon kan tilsluttes ISDN NT-boksen.
- ⑤ Forbind et telefonkabel mellem skillefiltrets ADSL/VDSL-port og modemets DSL/VDSL-port.

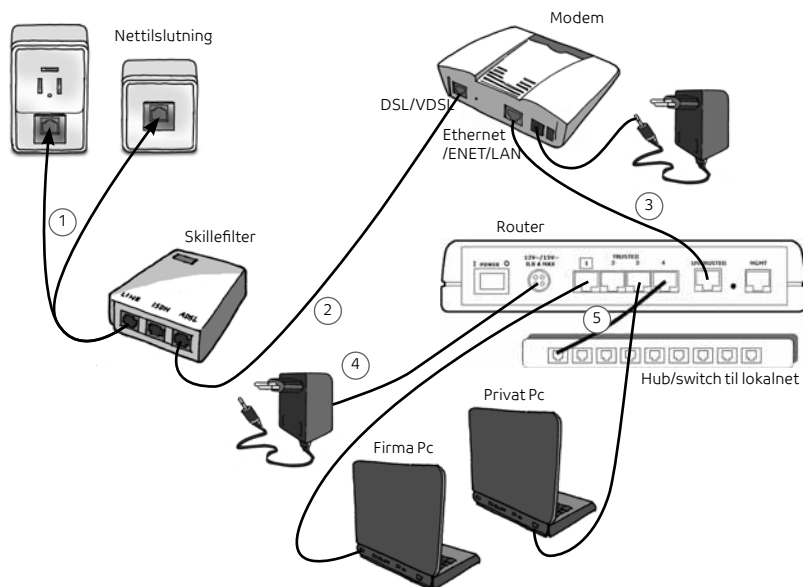
**Gå ikke videre til næste punkt før modemmet er klar.** Fortsæt med næste punkt, når modemmet er tilsluttet og har været tændt i mindst et minut (eller har forbindelse – lampen DSL/Link lyser fast).

- ⑥ Forbind et netværkskabel mellem routerens UNTRUSTED-port og modemets Ethernet/LAN-port.

- ⑦ Tilslut routerens strømforstyrning (12 V) til en stikkontakt (230 V), og tænd for routeren. **Gå ikke videre til næste punkt, før routeren er klar.** Det kan tage 10-15 minutter at programmere routeren første gang fra TDC's centrale managementsystem. Det skyldes bl.a., at managementsystemet genstarter routeren flere gange undervejs, hvilket kan tage op til 4 minutter pr. gang. Læs evt. mere i afsnit 4 "Kontrol af status/fejlsøgning" her i vejledningen.  
Routeren er klar, når lampen "PWR" lyser grønt, og lamperne "U-Tx og U-Rx" lyser eller blinker grønt.
- ⑧ Tilslut pc eller netværk. Dette punkt afhænger af, om forbindelsen er en TDC Flextotal (hjemmearbejdsplads) eller TDC BizBase.
- ⑧a Ved TDC Flextotal: Tilslut et netværkskabel mellem firma pc'ens ethernetport og routerens **LAN-port 1** (hvor der er en krypteret VPN forbindelse til firmaets netværk). Hvis der skal tilsluttes 1-3 private pc'er eller der i forvejen er et netværk med en hub eller switch: Tilslut et netværkskabel mellem routerens LAN-port 2-4 og 1-3 pc'er eller lokalnettet (hub eller switch).
- ⑧b Ved TDC BizBase: Ved tilslutning af pc kan anvendes en vilkårlig port (1-4). Tilslut ethernetkabel mellem pc'ens ethernetport og routerens LAN-port 1-4 eller lokalnettet (hub eller switch).

### 1.3 HVIS DU HAR TELEFONSTIK MED NETTILSLUTNING

Hvis du har en nettilslutning, behøver du ikke at røre den eksisterende fastnet-/basislinje eller ISDN-installation.



- ① Sæt telefonkablets ene ende i skillefiltrets "LINE"-stik og den anden ende i nettilslutningen, som kan være med eller uden telefonstik.
- ② Forbind et telefonkabel mellem skillefiltrets ADSL/VDSL-port og modemets DSL/VDSL-port.  
**Gå ikke videre til næste punkt før modemmet er klar.** Fortsæt med næste punkt, når modemmet er tilsluttet og har været tændt i mindst et minut (eller har forbindelse – lampen DSL/Link lyser fast).
- ③ Forbind et netværkskabel mellem routerens UNTRUSTED-port og modemets Ethernet/LAN-port.
- ④ Tilslut routerens strømforsyning (12 V) til en stikkontakt (230 V), og tænd for routeren.  
**Gå ikke videre til næste punkt, før routeren er klar.** Det kan tage 10-15 minutter at programmere routeren første gang fra TDC's centrale managementsystem. Det skyldes bl.a., at managementsystemet genstarter routeren flere gange undervejs, hvilket kan tage op til 4 minutter pr. gang. Læs evt. mere i afsnit 4 "Kontrol af status/fejlsøgning" her i vejledningen.  
 Routeren er klar, når lampen "PWR" lyser grønt, og lamperne "U-Tx og U-Rx" lyser eller blinker grønt.
- ⑤ Tilslut pc eller netværk: Dette punkt afhænger af, om forbindelsen er en TDC Flextotal (hjemmearbejdsplads) eller TDC BizBase.
- ⑤a Ved TDC Flextotal: Tilslut et netværkskabel mellem firma pc'ens ethernetport og routerens **LAN-port 1** (hvor der er en krypteret VPN forbindelse til firmaets netværk).  
 Hvis der skal tilsluttes 1-3 private pc'er eller der i forvejen er et netværk med en hub eller switch: Tilslut et netværkskabel mellem routerens LAN-port 2-4 og 1-3 pc'er eller lokalnettet (hub eller switch).
- ⑤b Ved TDC BizBase: Ved tilslutning af pc kan anvendes en vilkårlig port (1-4). Tilslut ethernetkabel mellem pc'ens ethernetport og routerens LAN-port 1-4 eller lokalnettet (hub eller switch).

## 2. Opsætning til Windows

Før du går i gang, skal du være opmærksom på følgende:

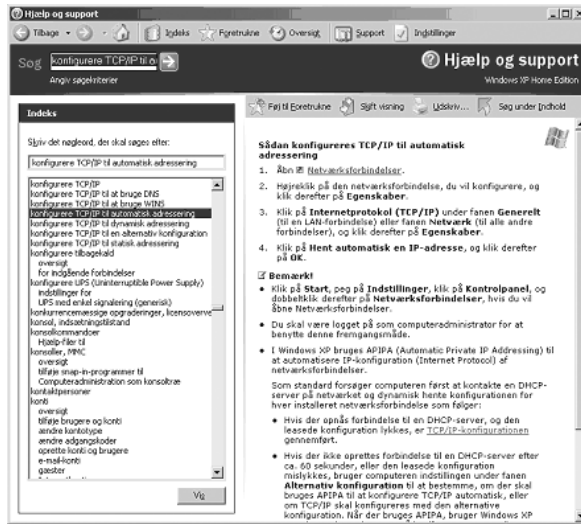
- Det er en forudsætning, at din pc har installeret et ethernetkort, og at TCP/IP-protokollen er installeret. Dette sker normalt automatisk, når netkortet installeres. Virker forbindelsen alligevel ikke, kan dette være et problem på din pc, og du skal kontakte din pc-leverandør.
- Hvis der er bestilt ændringer til standardkonfigurationen, er det ikke sikkert, at du kan følge denne vejledning.
- Der skal være forbindelse mellem router og netkort. Det kan du undersøge på følgende måde:

Tjek om der er lys i lampen i netkortet. Lyser den ikke, er der ingen forbindelse. Er netkortet forbundet direkte til routeren, skal der også være lys i lampen der, hvor kablet er tilsluttet.

Du bedes tjekke opsætningen igen, og hvis det stadig ikke virker, kan du kontakte Helpdesk på 80 80 80 90.

## 2.1 WINDOWS XP

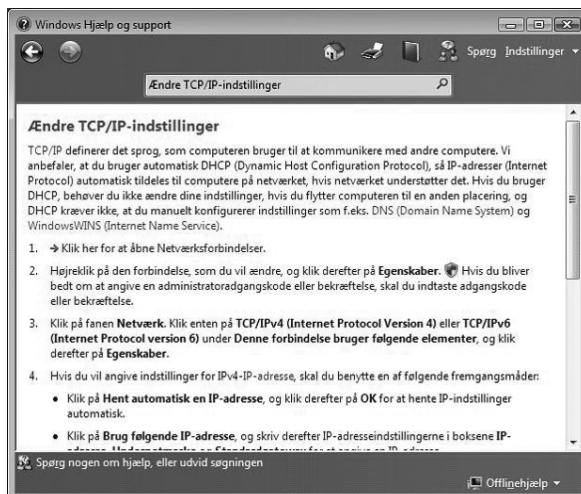
Klik på ”Start” og vælg ”Hjælp”. Vælg herefter ”Indeks” i menuen, og vælg punktet ”konfigurere TCP/IP til automatisk adressering”. Følg herefter vejledningen.



## 2.2 WINDOWS VISTA OG WINDOWS 7

Klik på ”Start”, ”Hjælp og support.” Indtast herefter ”Ændre TCP/IP-indstillinger” i søgeformularen, og klik søg. Klik på punktet ”Ændre TCP/IP-indstillinger”, og følg herefter vejledningen til opsætning af computeren til DHCP.

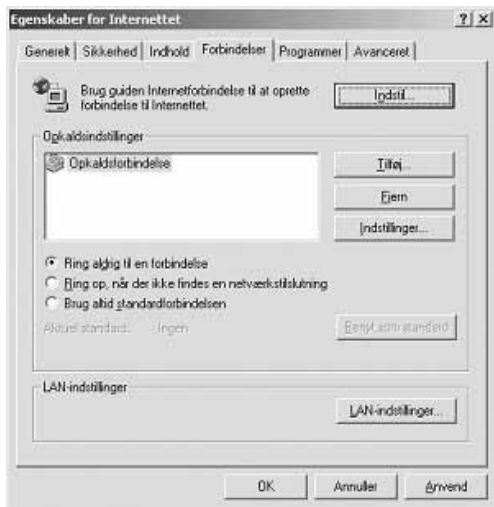
### Windows Vista:







Vinduet **"Egenskaber for Internettet"** åbner. Vælg fanebladet **"Forbindelser"**. Markér **"Ring aldrig til en forbindelse"**. Klik derefter på knappen **"LAN-indstillinger"** nederst til højre. Vinduet **"Indstillinger for lokalnetværk"** kommer frem. Fjern alle markeringer. Klik herefter **"OK"**.



Klik derefter på knappen **"Indstil..."**, stadig under fanebladet **"Forbindelser"**. **"Guiden Internetforbindelse"** kommer frem. Markér **"Jeg vil oprette min Internetforbindelse manuelt, eller jeg vil oprette forbindelsen via et lokalt netværk (LAN)"**. Klik derefter på knappen **"Næste"**.



Markér ”**Jeg har forbindelse til Internettet via et lokalt netværk**”.  
Klik derefter på knappen ”**Næste**”



Her fjerner du alle markeringer. Klik derefter på knappen ”**Næste**”.



Ved oprettelse af e-mail vælger du ”**Nej**”, og derefter klikker du på ”**Næste**”.



Til sidst kan du vælge, om der skal etableres forbindelse med det samme. Hvis du markerer dette felt, vil forbindelsen til internettet blive oprettet med det samme.



## 4. Kontrol af status/fejlsøgning

### 4.1 KONTROL AF TILSLUTNING

På SpeedStream modemmet skal "PWR/Power" lyse, "DSL/Link" og "Ethernet/ENET/LAN" skal lyse eller blinke.

Hvis de ikke lyser eller blinker, kan du bruge følgende tjekliste:

Hvis	Så
Der <b>ikke</b> er grønt lys i "PWR/Power"	Tjek at strømstikket er korrekt sat i. Lyser den rødt i mere end 30 sek., skal du kontakte Helpdesk på 80 80 80 90.
"DSL/Link" <b>ikke</b> er grøn (fast eller blinker)	Der er ikke forbindelse til ADSL/VDSL-centralen. Tag strømmen fra modemmet i mindst 60 sekunder og tilslut den så igen. Vent 5-10 minutter, mens modemmet synkroniserer med centralen. Bliver DSL/Link grøn, er der forbindelse. Hvis ikke, kan du prøve at genstarte udstyret og herefter kontakte Helpdesk på 80 80 80 90.
"Ethernet/ENET/LAN" <b>ikke</b> lyser eller blinker	Der er ingen forbindelse til routeren. Tjek at kablerne sidder korrekt, og at der er strøm til routeren.

Hvis der er problemer med dit modem, som du ikke kan løse med denne vejledning, kan du kontakte Helpdesk på 80 80 80 90.

## 4.2 KONTROL AF ROUTER

"PWR" skal lyse fast grøn, og "U-Tx og U-Rx" skal lyse eller blinke grøn. Når routeren er blevet tændt, starter den en selvtest, hvor TEST-lampen på forsiden lyser gult i 20-60 sek. Når testen er overstået, lyser lampen grøn. Lampen slukker og tænder med regelmæssige intervaller (blinker).

Har du bestilt TDC Flextotal vil lamperne "U-Tx og U-Rx" skifte fra grøn til gul, når VPN forbindelsen på routerens LAN-port 1 er etableret. Anvendes VPN forbindelsen ikke (dvs. der sendes ingen data via VPN forbindelsen fra Firma pc'en), vil VPN forbindelsen efter 4 timer lukke ned og lamperne "U-Tx og U-Rx" skifter fra gul til grøn. VPN forbindelsen kan åbnes igen, blot ved at sende data fra routerens LAN-port 1 – hvorved lamperne igen skifter til gul.

Hvis de ikke lyser, kan du bruge følgende tjekliste:

Hvis	Så
Der <b>ikke</b> er lys i "PWR"	Undersøg en gang til, om alt er rigtigt forbundet. Kontrollér, at både stikkontakten og routeren er tændt (Power-knappen), og at strømforsyningen er tilsluttet korrekt. Er der stadig ikke lys i "PWR", bedes du kontakte Helpdesk på 80 80 80 90.
"U-Tx og U-Rx " er slukkede	Der er ikke forbindelse til ADSL/VDSL-centralen. Afbryd strømmen til routeren i mindst 60 sekunder, og tilslut den så igen. Vent 5-10 minutter, mens routeren synkroniserer med centralen. Bliver "U-Tx og U-Rx" grøn, er der forbindelse. Hvis ikke, skal du kontakte Helpdesk på 80 80 80 90.
<b>TEST</b> -lampen (på forsiden) <b>ikke</b> lyser	Hvis den lyser gult, er routeren i gang med selvtesten. Fortsætter det i mere end 2-3 minutter, er der problemer med routeren. Kontakt Helpdesk på 80 80 80 90.

Nu kan du kontrollere, om routeren har forbindelse til nettet. Du kan også bruge denne liste som opslagsværk, hvis du på et senere tidspunkt skulle opleve problemer med din router.

- Når routeren er blevet tændt, starter den en selvtest. Under selvtest lyser TEST gult. Hvis lampen efter selvtesten lyser eller blinker gult, er der sket en fejl. Kontakt venligst Helpdesk på 80 80 80 90.
- Hvis "U-Tx og U-Rx" lyser mørk orange, er TDC ved at opgradere routerens firmware. I dette tilfælde må routeren ikke slukkes eller afbrydes fra ADSL/VDSL-forbindelsen, da det kan medføre tekniske problemer, og i værste fald at routeren skal på værksted for at fungere igen.
- "U-Tx og U-Rx" lamperne blinker, når der er trafik mellem routeren og TDC's netværk. Lamperne "T-Tx og T-Rx" viser, om der er trafik mellem router og de tilsluttede pc'er og netværksudstyr.

Brug denne tjekliste for at finde og rette fejlen:

Hvis	Så
"T-Tx og T-Rx" lyser eller blinker ikke grønt	Disse lamper blinker kun, når der er datatrafik (f.eks. når du modtager e-mails eller er på internettet). Det er altså kun, hvis du prøver at oprette forbindelse til internettet, og lamperne IKKE blinker, at der er noget galt med enten kabler, eget udstyr/netværk eller router. Hvis det er tilfældet, skal du kontakte Helpdesk på 80 80 80 90. Hvis du ønsker at sende testdata, se punkt 4.3. Bemærk, at vi ikke kan yde support på dit lokalnet.

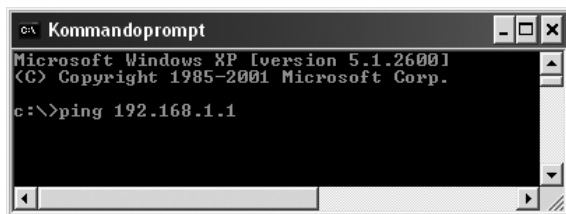
### 4.3 KONTROL AF WINDOWS

Hvis du mod forventning ikke er på nettet nu, kan du prøve at kontrollere kablerne mellem routeren og pc'en. Prøv at få forbindelse til routeren ved at "pinge" den (sende testdata) på IP-adressen.

Nedenstående vejledning tager udgangspunkt i routerens standardkonfiguration. Er der bestilt ændringer til routeren, er det ikke sikkert, at vejledningen kan bruges direkte.

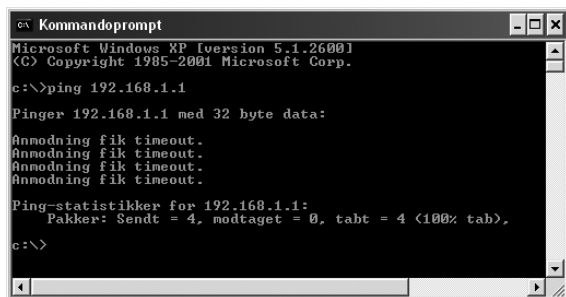
Klik på **"Start"**, vælg **"Programmer"**, vælg **"Indstillinger"**, og derefter **"Kommandoprompt"**. I ældre Windows-versioner vælger du **"Programmer"** og derefter **"MS-DOS-prompt"**.

Nu får du adgang til at skrive kommandoer til Windows. Skriv "ping 192.168.1.1" i prompten:



```
cx Kommandoprompt
Microsoft Windows XP [version 5.1.2600]
(C) Copyright 1985-2001 Microsoft Corp.
c:\>ping 192.168.1.1
```

Hvis der ikke er forbindelse til routeren, kommer følgende besked i Kommandoprompten:

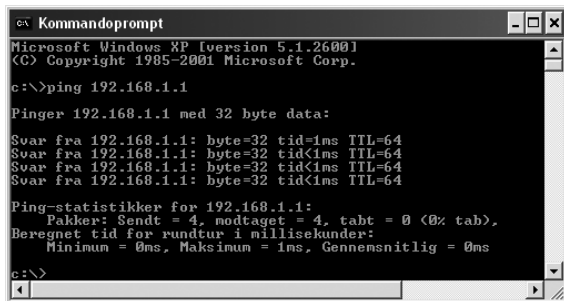


```
cx Kommandoprompt
Microsoft Windows XP [version 5.1.2600]
(C) Copyright 1985-2001 Microsoft Corp.
c:\>ping 192.168.1.1
Pinger 192.168.1.1 med 32 byte data:
Anmodning fik timeout.
Anmodning fik timeout.
Anmodning fik timeout.
Anmodning fik timeout.
Ping-statistikker for 192.168.1.1:
    Pakker: Sendt = 4, modtaget = 0, tabt = 4 (100% tab),
c:\>
```

Hvis du får denne besked, skal du undersøge, om forbindelsen mellem routeren og pc'en er afbrudt.

Undersøg, om kabler, netkort og strømstik sidder, som de skal, og gennemfør evt. installationen igen.

Hvis routeren ikke svarer, skal du undersøge, om pc og router er fysisk forbundet som beskrevet i afsnit 1, samt om routeren er tændt.



```
ex Kommandoprompt
Microsoft Windows XP [version 5.1.2600]
(C) Copyright 1985-2001 Microsoft Corp.

c:\>ping 192.168.1.1

Pinger 192.168.1.1 med 32 byte data:

Svar fra 192.168.1.1: byte=32 tid<1ms TTL=64
Svar fra 192.168.1.1: byte=32 tid<1ms TTL=64
Svar fra 192.168.1.1: byte=32 tid<1ms TTL=64
Svar fra 192.168.1.1: byte=32 tid<1ms TTL=64

Ping-statistikker for 192.168.1.1:
    Pakker: Sendt = 4, modtaget = 4, tabt = 0 (0% tab),
    Beregnet tid for rundtur i millisekunder:
        Minimum = 0ms, Maksimum = 1ms, Gennemsnitlig = 0ms

c:\>
```

Hvis forbindelsen til routeren fungerer korrekt, får du denne meddelelse i Kommandoprompten: Hvis routeren svarer, kan du nu komme på internettet. Hvis du ikke kan komme på nettet, – gå til afsnittet ”3. Opsætning af browser”.

## 5. Tekniske oplysninger

### Routerens tekniske specifikationer

- Fysiske mål: 21,3 x 19,7 x 4,3 cm
- Strømforsyning: 200-240 V, 50-60 Hz
- Strømforbrug: Maks 10 watt
- Ingen ventilator
- Vægt: 680 g

### Routermanual

Du behøver ikke at have nogen manual til routeren. Alt, hvad du skal vide om fejlfinding, står i denne vejledning. Routeren er TDC's ejendom, og du må ikke selv foretage ændringer i konfigurationen.

Detaljerede oplysninger om routerens opsætning og funktion, herunder mulige ændringer i konfiguration og pris, kan downloades fra [tdc.dk](http://tdc.dk).

### Fysiske tilslutninger

- LAN: 10/100Base-T Switch. RJ-45 4-port switch 10/100 Mbit autosensing
- WAN interface: RJ-45
- Integret dedikeret hardware krypteringsprocessor

### Krav til dine installationer

- Temperatur: 5-40° C
- Luftfugtighed: 20-80%, ikke kondenserende
- Du skal som minimum have en pc med ethernetkort
- Der skal være mulighed for at tilslutte 230 V til routeren

**Kundeservice**  
**80 80 80 90**

**Internet**  
**tdc.dk**

TDC A/S  
Teglhølmensgade 1-3  
0900 København C

